

うさぎは飼いきついかつ本当かな？



うさぎはこんな動物です

あなたがお迎えするうさぎは その習性から次のような行動をとるかもしれません。

- 柱や布や紙やケーブルなどをかじる
- かじったものを食べてしまう
- トイレを決まった場所でしない
- 部屋の中で おしっこを飛ばす
- あまり鳴かないかわりに夜中に足を踏み鳴らしたり食器をふりまわす
- 12年は生きるかもしれない

これらの行動に対応して生活空間の調整が必要になります。そして適温幅が狭いので 冬の暖房は控えめにする日 夏は冷房を切れない日があるでしょう。湿度が高くなりすぎないように気を配る必要もあります。

お金がかからないペットは存在しません

基本的には抱っこが苦手です。そのため爪を切りに病院へ連れて行くことが必要なうさぎもいます。脚力が強いのに骨がもろいため 室内遊びのときに骨折することもあります。その場合もちろんすぐに病院へ連れて行かねばなりません。そして骨折箇所によっては下半身不随となり介護生活となることもあります。

飼いはじめる前に うさぎを診てもらえる病院を探しておいてください。実際にうさぎを診られる病院は少ないのが現状です。病院が遠い可能性 病院が少ないため待ち時間が長いことなどは覚悟しておいてください。

飼い始めの用品一式の購入では終わりません。上に書いたように医療費がかかります。主食である牧草の好みが変われば いろいろな牧草の試し買いも必要です。老齢になれば飼育用品の買い替えも必要です。

1 ケージ 1 匹厳守 独立心の強い動物

うさぎは寂しいと死んでしまうという根拠のない話にまどわされて いきなり複数飼いするのはやめましょう。メス2匹を買ったのに実は片方がオスで 赤ちゃんが生まれて困っちゃった…よく聞く話です。ぜひ覚えておいてください。独立心の強い動物なので1匹1ケージ厳守です。うさぎにとって自分の縄張り確保できないストレスは相当です。しかし放置はしないでください。健康管理のためにも毎日のスキンシップは必要です。部屋やサークルでの運動も必要です。

うさんぽではなく 部屋んぽ



メディアでよく見かける『うさんぽ』会。うさぎも飼い主もとても楽しそうに見えます。しかし 実際にはうさんぽができるうさぎは滅多にいません。うさんぽに適した場所もほとんどありません。

群れる人間が 独立心の強いうさぎを飼うのですから うさんぽ会に参加したくなる気持ちは分かります。でも うさぎは留守番させてあげてください。屋外での散歩は うさぎには全く必要なく 危険がいっぱいです。

うさんぽはできないものと考えて飼いはじめてください。

アレルギーは突然に

飼い主家族にアレルギー発症の可能性があります。動物の毛やフケだけでなく うさぎの主食となる牧草もアレルギーンとなります。

それでも最期の日まで愛せますか？

捨てなで 迷子させなで

うさぎの骨は脆くて治りにくい含気骨です。そして うさぎは被捕食側なので驚きやすいのです。うさんぽ中にカラスや猫の気配に驚いた拍子に骨折したという話もききます。迷子や遺棄で外にだされたうさぎには天敵が多く 交通事故の危険もあり 本当に骨折しやすい動物なのです。仮に骨折のあとで自然治癒できたとしても下画像のようになります。この子の左後肢はもう動くことはありません。



2010年12月10日 三鷹で保護された薄茶うさぎ♀

野生では生きられません。迷子や遺棄された後で奇跡的に命をつないで動物愛護センターに收容されます。收容され助かるのかどうかは自治体によります。負傷うさぎをセンターから引き取れる限られた人たちの飼養数が飽和する前に 收容うさぎの家族探しをする人へ預けるなどの行政の変化が待たれています。

2010年11月12日 八王子で保護された茶白うさぎ♂



この子を收容センターより引き受けた方より画像を提供いただきました。交通事故なのか左後肢の骨折があり 体力が著しく消耗していました。センターで收容されている間に徐々に体力は低下していくのです。飼い主が迎えにくるのを待つ一定期間が過ぎるまで我々はうさぎを救い出すことができません。この子は收容期限まで命尽きることなく病院へ連れていってもらえました。しかし体力低下により手術が不可能でした。ようやく体力がもどったとき 断肢手術となりました。

飼い主が守ってくれると信じきっている小さい命が こんなに痛くて怖い思いをさせられて 最悪の場合には收容センターで息をひきとる…そんなことにならないように どうか迷子にさせないでください。安易に捨てないでください。もし迷子にしまったら全力で探してください。もう守ってあげられなくなったら相談してください。そして 次に家族になってくれる人・守ってくれる人を全力で探しましょう。

あなたを頼りに生きている小さい命に対する最後の責任を果たしましょう。

もし我が家のうさぎが話したら

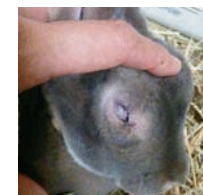
ネザーランドドワーフ。大人になっても大きくならないが販売文句ですが大人になったときの大きさには幅(体長25~35cm 体重1~2kg)があります。大きくなる子もいると承知したうえで飼いはじめてください。



ミニうさぎ・mixうさぎ・雑種うさぎ・えとせとら…売れるように妙な品種名で売られている子もいます。「ミニ」サイズではありません。大きくなります。大きくなったから・病気になるから・ケガしちゃったから・医療費がかかるから捨てるなんて犯罪ですよ。絶対に大きくなれないし病気も怪我もしないうさぎが欲しいなら是非ぬいぐるみを買ってください。



お店に並び前に「売れない」・お店で「売れ残り」と判断された子たちは何処へ行くのでしょうか。繁殖屋さん 売れない子だと思ったら出荷せずに終生適正飼養してくださいね。運送屋さん うさぎは骨折しやすいから繊細に繊細に輸送してくださいね。問屋さん うさぎは暑さや湿気に弱いし不衛生にも弱い命と知って預かって 病気になるたら医者連れてってね。簡単に返品できたり破棄できるうさぎが欲しいなら 是非ぬいぐるみを買ってくださいね。



地上性なまけもの
(小動物れすきゅ〜)



http://d.hatena.ne.jp/ground_sloth/

シッポぶうママさんのサイト
うさぎは太陽(SUN)♪
<http://plaza.rakuten.co.jp/usasun/>



ご質問は記載URL
のコメント欄から
お願いいたします